



รายงานสถานการณ์ภัยแล้งและภัยพิบัติ ฉบับที่ 206

ประจำวันที่ 26 กันยายน 2561

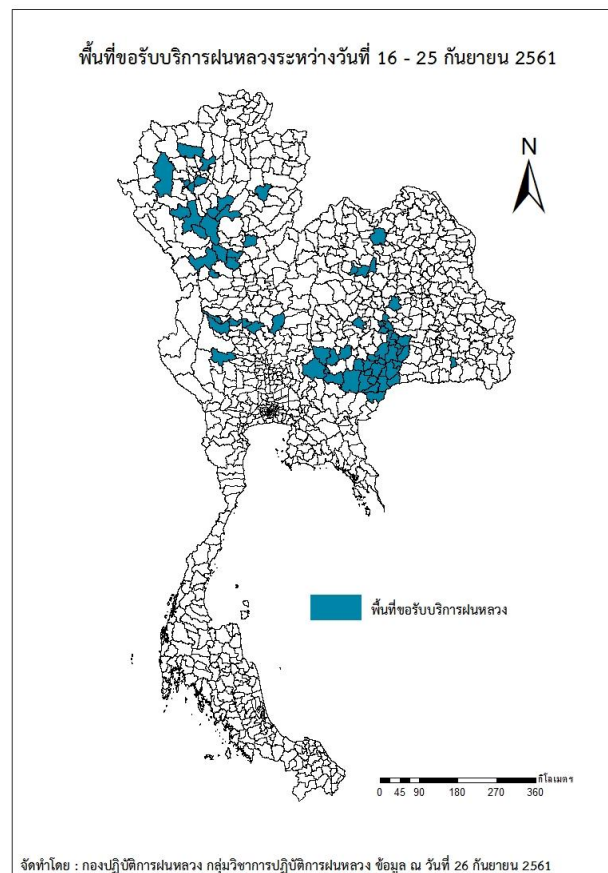
และผลการปฏิบัติการฝนหลวงประจำวันที่ 25 กันยายน 2561

กลุ่มวิชาการปฏิบัติการฝนหลวง กองปฏิบัติการฝนหลวงกรมฝนหลวงและการบินเกษตร

royalrainmaking_academic@hotmail.com

๐ พื้นที่ขอรับบริการฝนหลวง (ระหว่างวันที่ 16 - 25 กันยายน 2561)

ภาค	รายชื่อจังหวัด (อำเภอ) ที่มีผู้ขอรับบริการ	จำนวนผู้ขอรับบริการ (ราย)
เหนือ	กำแพงเพชร(โกสัมพีนคร), ตาก(เมืองตาก), ลำปาง(สบปราบ เถิน แม่ทะ แม่พริก), ลำพูน (ป่าซาง ลี้ เมืองลำพูน), สุโขทัย(คีรีมาศ บ้านด่านลานหอย เมืองสุโขทัย), อุตรดิตถ์(พิชัย), เชียงใหม่(ดอยสะเก็ด ดอยหล่อ ดอยเต่า แม่แจ่ม แม่แตง), แพร่(ร้องกวาง วังชิ้น)	45
กลาง	อุทัยธานี(ลานสัก สว่างอารมณ์), นครสวรรค์(พยุหะคีรี โกรกพระ แม่เปิน ไพศาลี), สุพรรณบุรี (ด่านช้าง)	11
ตะวันออกเฉียงเหนือ	ขอนแก่น(ภูเวียง อุบลรัตน์ เวียงเก่า), นครราชสีมา(ครบุรี บัวใหญ่ ปากช่อง วังน้ำเขียว สีคิ้ว สูงเนิน หนองบุญมาก เมืองนครราชสีมา เมืองยาง เสิงสาง), บุรีรัมย์(กระสัง คูเมือง ชำนิ นางรอง นาโพธิ์ บ้านกรวด บ้านด่าน บ้านใหม่ไชยพจน์ ประโคนชัย ปะคำ พลับพลาชัย พุทไธสง ละหานทราย ลำปลายมาศ สตึก หนองกี่ หนองหงส์ ห้วยราช เฉลิมพระเกียรติ เมืองบุรีรัมย์ แคนดง โนนดินแดง โนนสุวรรณ), มหาสารคาม(บรบือ), ศรีสะเกษ(ไพรบึง), อุดรธานี(เมืองอุดรธานี)	39
ตะวันออก	สระแก้ว(ตาพระยา)	4
ใต้	ไม่มีการขอรับบริการ	0
รวม	18 จังหวัด (67 อำเภอ)	99



๑ สถานการณ์ปริมาณน้ำเก็บกักในอ่างเก็บน้ำที่สำคัญ

	ความจุของ อ่างที่ รนก. ¹ (ล้าน ลบ.ม.)	ปริมาณน้ำในอ่างฯ (%)				ปริมาณน้ำไหล ลงอ่างฯ (ล้าน ลบ.ม.)	ปริมาณน้ำระบาย (ล้าน ลบ.ม.)	ระดับน้ำ
		22 ก.ย.	23 ก.ย.	24 ก.ย.	25 ก.ย.	25 ก.ย.	25 ก.ย.	
ภาคเหนือ						58.52	18.80	
- ภูมิพล(ตาก)	13,462	64	64	64	64	20.86	6.00	-
- สิริกิติ์(อุดรดิตถ์)	9,510	84	85	85	85	27.02	7.10	-
- แม่จันตา(เชียงใหม่)	265	68	69	69	70	1.06	0.30	-
- แม่กวงฯ(เชียงใหม่)	263	42	42	42	42	0.85	0.73	ต่ำกว่า 50%
- กิวลม(ลำปาง)	106	59	60	62	63	2.80	1.37	-
- กิวคองมา(ลำปาง)	170	94	94	94	93	0.00	2.00	-
- แควน้อยฯ(พิษณุโลก)	939	67	68	68	68	5.93	1.30	-
- แม่มอก(ลำปาง)	110	27	27	27	27	0.20	0.20	ต่ำกว่า 30%
ภาคตะวันออกเฉียงเหนือ						36.39	14.40	
- ห้วยหลวง(อุดรธานี)	135	48	49	49	50	0.45	0.21	-
- น้ำอูน(สกลนคร)	520	101	101	101	100	1.51	3.24	-
- น้ำพุง(สกลนคร)	166	78	78	77	77	0.56	0.67	-
- จุฬารักษ์(ชัยภูมิ)	164	69	70	70	70	0.69	0.00	-
- อุบลรัตน์(ขอนแก่น)	2,431	31	32	32	33	10.96	0.50	ต่ำกว่า 40%
- ลำปาว(กาฬสินธุ์)	1,980	69	69	70	70	7.14	4.84	-
- ลำตะคอง(นครราชสีมา)	314	84	84	85	85	0.63	0.43	-
- ลำพระเพลิง(นครราชสีมา)	110	56	53	57	59	1.60	0.00	-
- มูลบ้น(นครราชสีมา)	141	54	54	54	54	0.60	0.43	-
- ลำแซะ(นครราชสีมา)	275	61	62	62	62	0.77	0.68	-
- ลำน้ำรอง(บุรีรัมย์)	121	33	33	33	34	0.13	0.00	ต่ำกว่า 40%
- สิรินธร(อุบลราชธานี)	1,966	69	69	69	70	10.91	3.27	-
- ลำปลายมาศ(นครราชสีมา)	98	62	62	65	65	0.44	0.13	-
ภาคกลาง						52.63	75.02	
- ป่าสักฯ(ลพบุรี)	960	62	63	64	65	21.12	4.38	-
- ทับเสลา(อุทัยธานี)	160	26	26	26	27	0.35	0.00	ต่ำกว่า 30%
- กระเสียว(สุพรรณบุรี)	240	42	42	42	42	0.71	1.35	ต่ำกว่า 50%
- ศรีนครินทร์(กาญจนบุรี)	17,745	92	92	92	92	17.27	27.54	-
- วชิราลงกรณ์(กาญจนบุรี)	8,860	92	92	91	91	13.18	41.75	-
ภาคตะวันออก						21.69	6.25	
- ชุนด่านฯ(นครนายก)	224	90	90	90	90	2.01	1.48	-
- คลองสิียด(ฉะเชิงเทรา)	420	83	83	83	84	2.67	0.05	-
- บางพระ(ชลบุรี)	117	61	61	62	63	1.90	0.31	-
- ท้องปลาไหล(ระยอง)	164	73	74	74	76	2.99	0.00	-
- ประแสร์(ระยอง)	295	84	84	85	87	5.49	0.43	-
- นฤปดินทรจินดา(ปราจีนบุรี)	295	92	91	90	90	2.63	2.25	-
- พระปรัง(สระแก้ว)	97	76	76	101	102	1.27	0.70	-
- ดอกกราย(ระยอง)	71	65	65	72	73	1.39	0.00	-
- คลองพระพุทธ(จันทบุรี)	70	102	102	100	101	1.35	1.03	-
- คลองหลวง รัชชโลทร(ชลบุรี)	98	61	61	61	63	1.62	0.00	-
- ห้วยยาง (สระแก้ว)	60	14	14	15	15	0.11	0.00	ต่ำกว่า 20%
- ห้วยตะเคียน (สระแก้ว)	10	14	14	12	12	0.00	0.00	ต่ำกว่า 20%
ภาคใต้						27.67	28.90	
- แก่งกระจาน(เพชรบุรี)	710	96	96	96	96	6.85	8.67	-
- ปราณบุรี(ประจวบคีรีขันธ์)	347	68	69	69	71	4.36	1.32	-
- รัชชประภา(สุราษฎร์ธานี)	5,639	86	86	86	86	12.49	15.39	-
- บางยาง(ยะลา)	1,454	46	46	46	46	3.97	3.52	ต่ำกว่า 50%

รณก. = ระดับน้ำเก็บกัก, ที่มา: กรมชลประทาน

การพยากรณ์อากาศและสภาพอากาศประจำวัน

๑ ลักษณะอากาศทั่วไปและการพยากรณ์อากาศ ประจำวันที่ 26 กันยายน 2561 (เวลา 06.00 น.)

ลักษณะอากาศทั่วไป

พยากรณ์อากาศ 24 ชั่วโมงข้างหน้า บริเวณภาคเหนือ ภาคตะวันออกเฉียงเหนือ และภาคกลางมีปริมาณฝนน้อยลง ส่วนภาคตะวันออก และภาคใต้ ยังคง มีฝนฟ้าคะนองเกิดขึ้นได้ในระยะนี้ประมาณร้อยละ 40 ของพื้นที่ ขอให้ประชาชนบริเวณภาคใต้ และภาคตะวันออกเฉียงเหนือ ระวังอันตรายจากฝนที่ตกสะสมไว้ด้วย อนึ่ง พายุไต้ฝุ่น จามี (TRAMI) บริเวณมหาสมุทรแปซิฟิก มีแนวโน้มจะเคลื่อนเข้าใกล้เกาะใต้ในวันในระหว่างวันที่ 28-29 กันยายน 2561 หลังจากนั้นจะเปลี่ยนทิศทางเคลื่อนเข้าประเทศญี่ปุ่นในวันที่ 30 กันยายน 2561 ขอให้ผู้ที่เดินทางไปบริเวณดังกล่าวตรวจสอบสภาพอากาศก่อนเดินทางด้วย โดยพายุนี้ไม่มีผลกระทบต่อประเทศไทย

ลักษณะสำคัญทางอุตุนิยมวิทยา มรสุมตะวันตกเฉียงใต้กำลังอ่อนพัดปกคลุมทะเลอันดามัน ประเทศไทย และอ่าวไทย ลักษณะเช่นนี้ทำให้บริเวณดังกล่าว ยังคงมีฝนฟ้าคะนองเกิดขึ้นได้ในระยะนี้

การพยากรณ์อากาศรายภาค

ภาคเหนือ	มีเมฆบางส่วน กับมีฝนฟ้าคะนอง ร้อยละ 20 ของพื้นที่ ส่วนมากบริเวณจังหวัดแม่ฮ่องสอน เชียงใหม่ เชียงราย ตาก กำแพงเพชร และสุโขทัย อุณหภูมิต่ำสุด 23-25 องศาเซลเซียส อุณหภูมิสูงสุด 34-35 องศาเซลเซียส ลมตะวันตกเฉียงใต้ ความเร็ว 10-30 กม./ชม.
ภาคกลาง	มีเมฆบางส่วน กับมีฝนฟ้าคะนอง ร้อยละ 30 ของพื้นที่ ส่วนมากบริเวณจังหวัดกาญจนบุรี อุทัยธานี สุพรรณบุรี อ่างทอง และลพบุรี อุณหภูมิต่ำสุด 23-25 องศาเซลเซียส อุณหภูมิสูงสุด 34-35 องศาเซลเซียส ลมตะวันตกเฉียงใต้ ความเร็ว 15-30 กม./ชม.
ภาคตะวันออกเฉียงเหนือ	มีเมฆบางส่วน กับมีฝนฟ้าคะนอง ร้อยละ 20 ของพื้นที่ ส่วนมากบริเวณจังหวัดหนองคาย อุดรธานี บึงกาฬ สกลนคร และนครพนม อุณหภูมิต่ำสุด 23-25 องศาเซลเซียส อุณหภูมิสูงสุด 33-35 องศาเซลเซียส ลมตะวันตก ความเร็ว 10-30 กม./ชม.
ภาคตะวันออก	มีฝนฟ้าคะนอง ร้อยละ 40 ของพื้นที่ ส่วนมากบริเวณจังหวัดชลบุรี ระยอง จันทบุรี และตราด อุณหภูมิต่ำสุด 23-26 องศาเซลเซียส อุณหภูมิสูงสุด 32-35 องศาเซลเซียส ลมตะวันตกเฉียงใต้ ความเร็ว 15-30 กม./ชม. ทะเลมีคลื่นสูงประมาณ 1 เมตร
ภาคใต้ฝั่งตะวันออก	มีฝนฟ้าคะนอง ร้อยละ 40 ของพื้นที่ ส่วนมากบริเวณจังหวัดชุมพร สุราษฎร์ธานี นครศรีธรรมราช พัทลุง สงขลา และยะลา อุณหภูมิต่ำสุด 23-25 องศาเซลเซียส อุณหภูมิสูงสุด 31-34 องศาเซลเซียส ลมตะวันตกเฉียงใต้ ความเร็ว 15-30 กม./ชม. ทะเลมีคลื่นสูงประมาณ 1 เมตร
ภาคใต้ฝั่งตะวันตก	มีฝนฟ้าคะนอง ร้อยละ 40 ของพื้นที่ ส่วนมากบริเวณจังหวัดระนอง พังงา ภูเก็ต กระบี่ ตรัง และสตูล อุณหภูมิต่ำสุด 23-24 องศาเซลเซียส อุณหภูมิสูงสุด 30-33 องศาเซลเซียส ลมตะวันตกเฉียงใต้ ความเร็ว 15-30 กม./ชม. ทะเลมีคลื่นสูงประมาณ 1 เมตร
กรุงเทพมหานครและปริมณฑล	มีฝนฟ้าคะนอง ร้อยละ 40 ของพื้นที่ อุณหภูมิต่ำสุด 25-26 องศาเซลเซียส อุณหภูมิสูงสุด 32-35 องศาเซลเซียส ลมตะวันตกเฉียงใต้ ความเร็ว 15-30 กม./ชม.

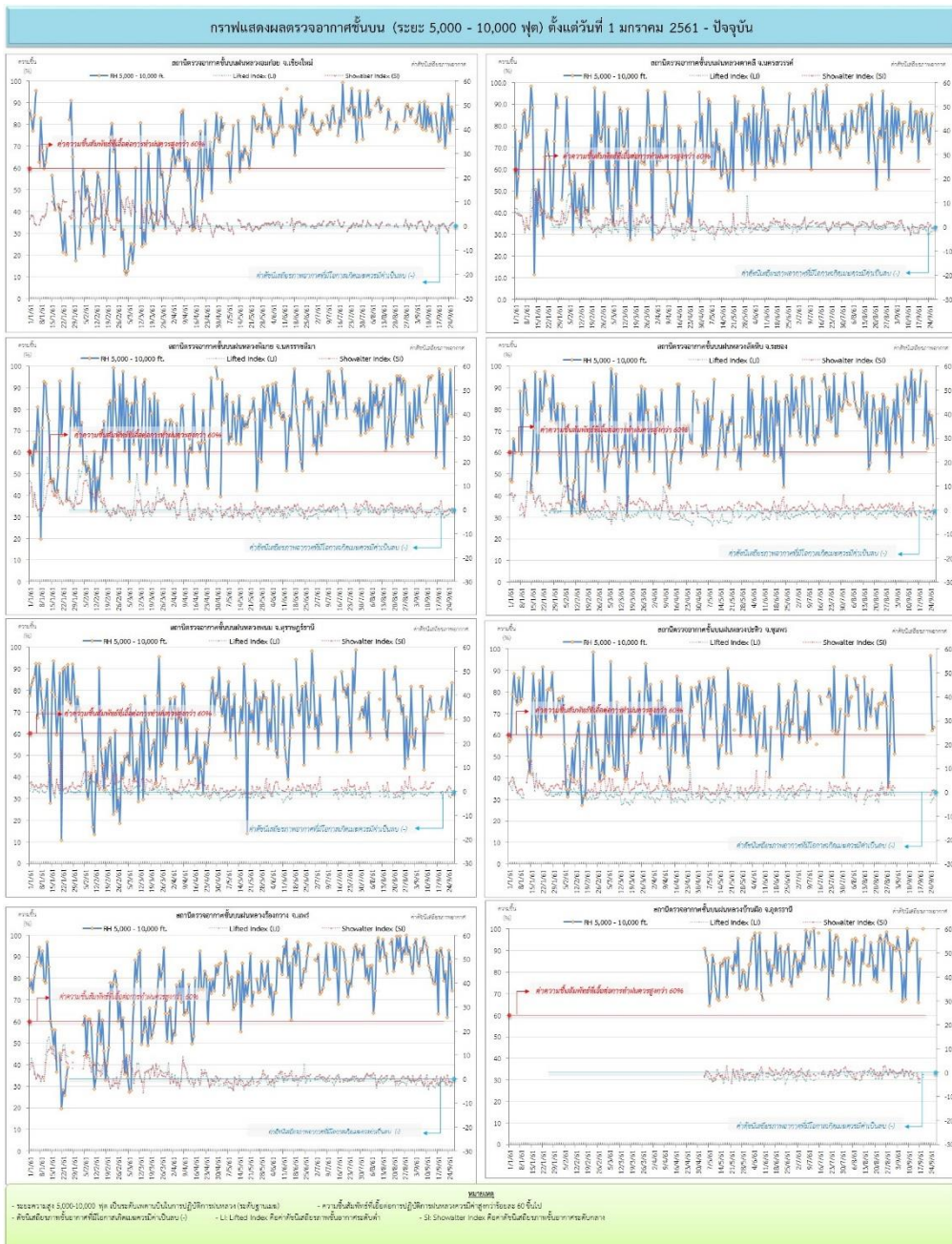
ที่มา: กรมอุตุนิยมวิทยา

๑ ข้อมูลความชื้นจากการตรวจอากาศชั้นบน (Sounding) ระยะความสูง 5,000 - 10,000 ฟุต

ภาค	สถานีตรวจอากาศ	ความชื้นสัมพัทธ์ (%)					เสถียรภาพอากาศ
		22 ก.ย.	23 ก.ย.	24 ก.ย.	25 ก.ย.	26 ก.ย.	
ภาคเหนือ	สถานีเรดาร์ฝนหลวงมก้อย	79	94	77	89	83	เสถียรภาพ
	สถานีตรวจอากาศเคลื่อนที่ร้องกวาง	84	62	93	88	75	ไม่เสถียรภาพ
ภาคกลาง	สถานีเรดาร์ฝนหลวงตาคี	86	74	72	80	86	ไม่เสถียรภาพ
ภาคตะวันออกเฉียงเหนือ	สถานีเรดาร์ฝนหลวงพิมาย	82	74	78	99	77	เสถียรภาพ
	สถานีตรวจอากาศเคลื่อนที่บ้านฝือ	n/a	n/a	n/a	n/a	n/a	ระบบคอมพิวเตอร์ขัดข้อง
ภาคตะวันออก	สถานีเรดาร์ฝนหลวงสัตหีบ	62	79	75	78	64	เสถียรภาพ
ภาคใต้	สถานีเรดาร์ฝนหลวงพนม	67	81	72	68	84	ไม่เสถียรภาพ
	สถานีตรวจอากาศเคลื่อนที่ปะทิว	n/a	n/a	97	63	64	เสถียรภาพ

หมายเหตุ : สภาพอากาศมีเสถียรภาพ(Stable) หมายถึงสภาพอากาศที่มีโอกาสน้อยหรือไม่มีโอกาสในการเกิดเมฆในแนวตั้งเพื่อพัฒนาตัวกลายเป็นกลุ่มฝน
สภาพอากาศไม่มีเสถียรภาพ(Unstable) หมายถึงสภาพอากาศที่มีโอกาสเกิดเมฆในแนวตั้งและพัฒนาตัวเป็นกลุ่มฝนได้

กราฟแสดงแนวโน้มความชื้นอากาศชั้นบนและดัชนีเสถียรภาพอากาศ (ระหว่างวันที่ 1 มกราคม - 26 กันยายน 2561)



การปฏิบัติการฝนหลวงประจำวัน

๑ สรุปผลปฏิบัติการฝนหลวงประจำวัน ที่ 25 กันยายน 2561

ภาค/หน่วยฯ	หน่วยปฏิบัติการ (หน่วย)	เครื่องบิน ผล./ทอ. (ลำ)	จำนวนเที่ยวบิน (เที่ยว)	จำนวนชั่วโมงบิน (ชั่วโมง)	ปริมาณการใช้สารฝนหลวง (ตัน/นัด)	จังหวัดที่มีการรายงานฝนตก (จำนวนจังหวัด/อ่างเก็บน้ำเป้าหมาย)
เหนือ	2	3/-	7	10:40	10.00/-	2/2
- เชียงใหม่	1	1/-	3	4:40	6.00/-	มีฝนตกเล็กน้อย บริเวณพื้นที่การเกษตร เชียงใหม่(ดอยสะเก็ด) และบริเวณพื้นที่ลุ่มรับน้ำเขื่อนแม่งวงอุดมธารา
- พิชณุโลก	1	2/-	4	6:00	4.00/-	มีฝนตกเล็กน้อย บริเวณพื้นที่การเกษตร ลำปาง(เถิน) และพื้นที่ลุ่มรับน้ำเขื่อนแม่มอก
กลาง	2	5/1	9	13:40	8.20/-	5/3
- กาญจนบุรี	1	2	2	3:10	2.00/-	มีฝนตกเล็กน้อยถึงปานกลาง บริเวณพื้นที่การเกษตร สุพรรณบุรี(ด่านช้าง เดิมบางนางบัว) ชัยนาท(หันคา เนิบขาม) อุทัยธานี(บ้านไร่ ห้วยคต) และพื้นที่ลุ่มรับน้ำอ่างเก็บน้ำกระเสียว
- ลพบุรี	1	3/1	7	10:30	6.20/-	มีฝนตกเล็กน้อยถึงปานกลาง บริเวณพื้นที่การเกษตร นครสวรรค์(แม่เปิน แม่่วงก์ ชุมตาบง ตาคลี ตากฟ้า) อุทัยธานี(บ้านไร่ ลานสัก ห้วยคต) ลพบุรี(หนองม่วง) และพื้นที่ลุ่มรับน้ำอ่างเก็บน้ำทับเสลา อ่างเก็บน้ำคลองโพธิ์
ตะวันออกเฉียงเหนือ	4	10/3	16	21:00	12.70/-	5/5
- ขอนแก่น	1	2/-	5	7:25	5.00/-	มีฝนตกเล็กน้อย บริเวณพื้นที่การเกษตร ขอนแก่น(ภูผาม่าน ชุมแพ ภูเวียง) อุดรธานี(หนองแสง) ชัยภูมิ(ภูเขียว) และพื้นที่รับน้ำเขื่อนอุบลรัตน์
- นครราชสีมา	1	5/2	9	11:15	6.30/-	มีฝนเล็กน้อยถึงปานกลาง บริเวณพื้นที่การเกษตร นครราชสีมา(สูงเนิน สีคิ้ว ปักธงชัย วังน้ำเขียว) และพื้นที่ลุ่มรับน้ำเขื่อนลำพระเพลิง เขื่อนลำมูลบน เขื่อนลำแจะ
- อุบลราชธานี	1	-/1	0	0:00	0.00/-	ไม่ปฏิบัติการฝนหลวง เนื่องจากสภาพอากาศทรงตัวทำให้เมฆในพื้นที่เป้าหมายไม่พัฒนาตัว
- สุรินทร์	1	3/-	2	2:20	1.40/-	มีฝนตกเล็กน้อย บริเวณพื้นที่การเกษตร บุรีรัมย์(โนนสุวรรณ นางรอง ปะคำ เฉลิมพระเกียรติ) พื้นที่ลุ่มรับน้ำเขื่อนลำนางรอง
ตะวันออก	1	3/-	6	7:10	4.20/-	1/2
- สระแก้ว	1	3/-	6	7:10	4.20/-	มีฝนตกเล็กน้อยถึงปานกลาง บริเวณพื้นที่การเกษตร สระแก้ว(ตาพระยา) และลุ่มรับน้ำอ่างเก็บน้ำห้วยยาง อ่างเก็บน้ำห้วยตะเคียน
รวม	9	21/4	38	42:00	35.10/-	13/12

๑ สรุปผลรวมปฏิบัติการตั้งแต่เริ่มตั้งหน่วยปฏิบัติการฝนหลวง (1 มีนาคม - 25 กันยายน 2561)

ตั้งแต่เริ่มตั้งหน่วยปฏิบัติการฝนหลวง เมื่อวันที่ 1 มีนาคม - 25 กันยายน 2561 มีการขึ้นปฏิบัติการฝนหลวง จำนวน 195 วัน มีวันฝนตกจากการปฏิบัติการฝนหลวงคิดเป็นร้อยละ 95.01 ขึ้นปฏิบัติงานจำนวน 3,620 เที่ยวบิน (5352:52 ชั่วโมงบิน) ปริมาณการใช้น้ำสารฝนหลวง 3,034.23 ตัน พลุซิลเวอร์ไอโอไดด์สำหรับภารกิจปฏิบัติการฝนหลวง จำนวน 1,809 นัด พลุแคลเซียมคลอไรด์สำหรับภารกิจปฏิบัติการฝนหลวง จำนวน 71 นัด จังหวัดที่มีรายงานฝนตกรวม 58 จังหวัด

ภาค - ศูนย์/หน่วยปฏิบัติการ	ขึ้นบิน (วัน)	ฝนตก (วัน)	จำนวน เที่ยวบิน (เที่ยว)	จำนวน ชั่วโมงบิน (ชั่วโมง)	ปริมาณ สารฝนหลวง (ตัน/Agl, CaCl ₂ นัด (ทำฝน)/Agl นัด (ยั๊ยยั้งลูกเห็บ))	จังหวัดที่มีรายงานฝนตก (ทั้งการสังเกตด้วยสายตา/การ ตรวจวัดด้วยเรดาร์ และ เครื่องวัดน้ำฝนอัตโนมัติ)	ปริมาตร น้ำไหลลง อ่างเก็บน้ำสะสม (ล้าน ลบ.ม.)
เหนือ	143	129	692	1131:05	694.10/1809	27 จังหวัด	13.76
- เชียงใหม่ (เปิดหน่วยฯ 1 มี.ค. 61 เป็นต้นไป)	99	89	337	542:00	362.60/919	บริเวณที่มีฝนตก ได้แก่ กำแพงเพชร เชียงราย ตาก พะเยา น่าน ลำปาง ลำพูน แพร่ พิจิตร เชียงใหม่ แม่ฮ่องสอน (11 จังหวัด)	แม่กวัง 13.36 แม่มอก 0.40
- พิษณุโลก (เปิดหน่วยฯ 1 มี.ค. 61 เป็นต้นไป)	117	99	355	589:05	331.50/890	บริเวณที่มีฝนตก ได้แก่ กำแพงเพชร ตาก น่าน เลย พิจิตร พิษณุโลก เพชรบูรณ์ แพร่ ลำปาง ลำพูน สุโขทัย อุตรดิตถ์ นครสวรรค์ ร้อยเอ็ด กาฬสินธุ์ ขอนแก่น ชัยภูมิ นครพนม มหาสารคาม มุกดาหาร สกลนคร อุตรดิตถ์ หนองบัวลำภู (23 จังหวัด)	
กลาง	163	161	1117	1680:55	954.03/-	15 จังหวัด	136.99
- นครสวรรค์ (เปิดหน่วยฯ 1-31 มี.ค. 61)	5	5	15	26:15	12.00/-	บริเวณที่มีฝนตก ได้แก่ ลพบุรี อุทัยธานี (2 จังหวัด)	วชิราลงกรณ์ 69.77 ศรีนครินทร์ 62.17 ทับเสลา 3.18
- กาญจนบุรี (เปิดหน่วยฯ 6 มี.ค. 61 เป็นต้นไป)	125	125	505	718:35	416.33/-	บริเวณที่มีฝนตก ได้แก่ กาญจนบุรี กรุงเทพฯ ลพบุรี ชัยนาท นครปฐม อุทัยธานี สมุทรสาคร สุพรรณบุรี นครสวรรค์ อ่างทอง สิงห์บุรี (11 จังหวัด)	กระเสี้ยว 1.87
- ลพบุรี (เปิดหน่วยฯ 1 เม.ย. 61 เป็นต้นไป)	132	129	597	936:05	525.70/-	บริเวณที่มีฝนตก ได้แก่ ชัยนาท นครสวรรค์ อ่างทอง สระบุรี อุทัยธานี สุพรรณบุรี เพชรบูรณ์ นครราชสีมา ลพบุรี พระนครศรีอยุธยา สิงห์บุรี (11 จังหวัด)	

ภาค - ศูนย์/หน่วยปฏิบัติการ	ขึ้นบิน (วัน)	ฝนตก (วัน)	จำนวน เที่ยวบิน (เที่ยว)	จำนวน ชั่วโมงบิน (ชั่วโมง)	ปริมาณ สารฝนหลวง (ตัน/AgI, CaCl ₂ นัต (ทำฝน)/AgI นัต (ยบยั้งลูกเห็บ))	จังหวัดที่มีรายงานฝนตก (ทั้งการสังเกตด้วยสายตา/การ ตรวจวัดด้วยเรดาร์ และ เครื่องวัดน้ำฝนอัตโนมัติ)	ปริมาตร น้ำไหลลง อ่างเก็บน้ำสะสม (ล้าน ลบ.ม.)
ตะวันออกเฉียงเหนือ	146	136	1130	1655:07	898.20/71	16 จังหวัด	83.07
- ขอนแก่น (เปิดหน่วยฯ 1-31 มี.ค. 61 และ 16 พ.ค. 61 เป็นต้นไป)	88	69	310	503:00	226.80/-	บริเวณที่มีฝนตก ได้แก่ ขอนแก่น ชัยภูมิ นครราชสีมา บุรีรัมย์ มหาสารคาม อุดรธานี ยโสธร ร้อยเอ็ด สุรินทร์ ศรีสะเกษ (10 จังหวัด)	อุบลรัตน์ 50.99 ลำแซะ 11.06 ลำตะคอง 9.79 ลำพระเพลิง 6.75 ลำปลายมาศ 1.78
- อุดรธานี (เปิดหน่วยฯ 1 เม.ย.-16 พ.ค. 61)	13	12	21	30:25	25.80/-	บริเวณที่มีฝนตก ได้แก่ กาฬสินธุ์ นครราชสีมา อุดรธานี มหาสารคาม เลย หนองคาย หนองบัวลำภู (7 จังหวัด)	มูลบน 2.37 ลำนางรอง 0.33
- นครราชสีมา (เปิดหน่วยฯ 1 เม.ย. 61 เป็นต้นไป)	110	104	427	658:55	322.00/71	บริเวณที่มีฝนตก ได้แก่ ชัยภูมิ นครราชสีมา บุรีรัมย์ ยโสธร ร้อยเอ็ด ศรีสะเกษ สุรินทร์ อุบลราชธานี (8 จังหวัด)	
- อุบลราชธานี (เปิดหน่วยฯ 26 มิ.ย. 61 เป็นต้นไป)	39	37	49	74:17	96.70/-	บริเวณที่มีฝนตก ได้แก่ ศรีสะเกษ สุรินทร์ อำนาจเจริญ อุบลราชธานี ร้อยเอ็ด ยโสธร (6 จังหวัด)	
- สุรินทร์ (เปิดหน่วยฯ 9 ก.ค. 61 เป็น ต้นไป)	55	54	323	388:30	226.90/-	บริเวณที่มีฝนตก ได้แก่ ขอนแก่น นครราชสีมา ร้อยเอ็ด สุรินทร์ ยโสธร มหาสารคาม บุรีรัมย์ (7 จังหวัด)	
ตะวันออกเฉียง	110	99	480	624:35	321.00/-	7 จังหวัด	9.64
- จันทบุรี (เปิดหน่วยฯ 1 มี.ค.-30 พ.ค. 61 เป็นต้นไป)	51	47	225	329:45	146.90/-	บริเวณที่มีฝนตก ได้แก่ จันทบุรี สระแก้ว ฉะเชิงเทรา ชลบุรี (5 จังหวัด)	คลองสิียด 7.39 ดอกทราย 0.55 คลองพระพุทธ 0.08 ห้วยยาง 1.60
- สระแก้ว (เปิดหน่วยฯ 31 พ.ค.-9 ก.ค. 61 และ 9 ส.ค. 61 เป็นต้นไป)	59	52	255	294:50	174.10/-	บริเวณที่มีฝนตก ได้แก่ สระแก้ว นครนายก ปราจีนบุรี ฉะเชิงเทรา (4 จังหวัด)	ห้วยตะเคียน 0.02
ใต้	56	54	201	261:10	166.90/-	4 จังหวัด	52.22
- หัวหิน (เปิดหน่วยฯ 1 มี.ค.-16 พ.ค. 61)	40	39	180	222:40	125.40/-	บริเวณที่มีฝนตก ได้แก่ ประจวบคีรีขันธ์ เพชรบุรี (2 จังหวัด)	แก่งกระจาน 37.32 ปราณบุรี 14.90
- สงขลา (เปิดหน่วยฯ 1 เม.ย. 61 เป็นต้นไป)	21	20	21	38:30	41.50/-	บริเวณที่มีฝนตก ได้แก่ นราธิวาส สงขลา (2 จังหวัด)	

กลุ่มวิชาการปฏิบัติการฝนหลวง กองปฏิบัติการฝนหลวง กรมฝนหลวงและการบินเกษตร